

MEMÒRIA ARQUEOLÒGICA DE LA INTERVENCIÓ
AL SOLAR NÚM. 6 DEL CARRER D'EN ROSSIC
(BARCELONA, EL BARCELONÈS)

Codi MHCB: 141/04

Data intervenció: 30 de juny al 23 de juliol del 2004

Laura Suau i Lleal
Badalona, agost del 2005

ÍNDEX

- 1. FITXA TÈCNICA**
- 2. ENTORN GEOLÒGIC I GEOGRÀFIC**
- 3. NOTÍCIES HISTÒRIQUES I INTERVENCIONS ANTERIORS**
- 4. MOTIVACIONS I OBJECTIUS DE LA INTERVENCIÓ**
- 5. METODOLOGIA**
- 6. DESCRIPCIÓ DE LES TROBALLES**
- 7. CONCLUSIONS**
- 8. BIBLIOGRAFIA**
- 9. REPERTORI ESTRATIGRÀFIC**
- 10. MATERIALS MOBLES**
 - 10.1. Inventari**
 - 10.2. Dibuix**
- 11. DOCUMENTACIÓ GRÀFICA**
 - 11.1. Documentació fotogràfica**
 - 11.2. Documentació planimètrica**

NOM DEL JACIMENT	Carrer d'En Rossic, 6
UBICACIÓ	Barri de la Ribera, Districte de Ciutat Vella Barcelona
COORDENADES UTM Fus31N amb Datum ED50 (UB/ICC)	X: 431616.79 Y: 4581921.25 Z: 4,89 m snm
CONTEXT	Zona urbana
TIPUS D'INTERVENCIÓ	Preventiva terrestre
CLASSE D'ACTIVITAT	Control i/o excavació
DATES D'INTERVENCIÓ	30 de juny – 23 de juliol del 2004
PROMOTOR	De Puig i De Fontcuberta, Juan Carlos y cía CB
EQUIP TÈCNIC	Direcció: Laura Suau i LLeal Dibuix: Laura Suau i Lleal

2.- ENTORN GEOLÒGIC I GEOGRÀFIC

La ciutat de Barcelona es troba dins d'un terme municipal que s'estén a la costa de la mar Mediterrània en una plana d'uns 5 km. d'amplària (l'extensió total del terme és de 91,41 km²), limitada al NW per la serra de Collserola, entre els sectors deltaics del Llobregat i el Besòs. La seva funció de capital ha estat sens dubte afavorida per la situació geogràfica d'aquesta plana, on conflueixen els dos grans eixos de comunicació que travessen en direcció Nord-Sud la Catalunya central (el Llobregat i l'eix dels rius Besòs-Congost-Ter) i que accedeixen a la ciutat a través del congost de Martorell el primer i del coll de Finestrelles, sota el turó de Montcada, el segon.

La falla, originada al moment de la fractura del Massís Catalano-Balear, dibuixà el que, a grans trets, havia de ser la costa catalana. Per això, el pla inclinat del peu de Collserola és de basament paleozoic i d'estructura tabular, havent estat afectat per tots els moviments orogènics alpins. En el miocè i el pliocè, damunt del sòcol paleozoic se sedimentaren dipòsits marins, dels quals són testimonis el seguit de turons suara anomenats. El Pla, que des de Collserola va baixant suaument i d'una manera regular, en el punt de contacte entre la Ciutat Vella i l'Eixample, es produeix una ruptura de continuïtat amb la presència d'un salt o esglaó d'uns vint metres, clarament visible en la morfologia urbana. Aquest tall va ser aprofitat per la defensa, recolzant-hi les muralles, o per a l'economia, instal·lant a les Moles diversos molins aprofitant el sallent. De l'esglaó cap a mar ja no hi ha sòcol de llicorella ni de granit, sinó un mantell al·luvial format per les aportacions de les rieres, dels torrents, dels deltes dels rius veïnals i el corrent litoral.

Així doncs, el Pla es pot dividir en tres sectors: El *Pla inclinat*, els *turons arran de mar*, i el *pla de baix*, que correspondria a la zona compresa entre l'esglaó i el mar. En aquest sector hi dominen materials al·luvials més fins aportats per rieres, torrents i les aigües d'escorrentiu que baixen de la serra i, també, dels corrents marins.

3.- NOTÍCIES HISTÒRIQUES I INTERVENCIONS ANTERIORS

Els orígens de la ciutat de Barcelona se situen al Mont Tàber, molt a prop del mar i dominat al sud pel promontori de Montjuïc, que facilita la defensa del seu litoral. Ben aviat, però, els límits s'anaren expandint pel pla, on només s'aixequen, cap al nord, els turons de Monterols, el Putget, la Creueta, el Carmel, la Muntanya Pelada i el turó de la Peira.

El barri de la Ribera ha estat des de l'antiguitat una zona caracteritzada per la seva proximitat al mar. En un primer moment, aquesta zona costanera estava formada per aiguamolls on hi desembocaven nombroses rieres, entre les quals destaca la de Merdança o riera de Sant Joan, que desembocava en una zona molt propera a l'església de Santa Maria del Mar.

Abans de parlar de l'època medieval, que és quan aquesta zona pren una important força, cal esmentar l'ocupació de gran part d'aquest sector en època romana. Es tractaria d'una àrea poc poblada, fora muralles, on probablement s'hi hauria construït alguna vil·la i on s'hi va ubicar la necròpolis situada al NE de la ciutat de *Barcino*, en la seva àrea suburbana. Aquest cementiri s'estructuraria, immediatament després de les muralles, a banda i banda d'un eix viari importantíssim, el brançal de la Via Augusta, fossilitzat en els actuals carrers de Corders i Carders (cal recordar que aquest eix fou un dels carrers més significatius de la Barcelona medieval).

No és fins a final del segle X o inici del segle XI que es comença a ocupar de manera més estable la zona fora muralles, amb l'aparició de nous nuclis de poblament, anomenats *burgs* o *vilanoves*. Un d'aquests nuclis és el conegut amb el nom de Vilanova del Mar, el qual estaria situat a l'entorn del camí que anava des de la porta de la muralla (a l'actual plaça de l'Àngel) fins als entorns de l'església de Santa Maria de les Arenes (998), la qual durant el segle XIV (1329-1383) va patir una important reforma que la transformaria en l'actual Santa Maria del Mar.

La documentació ens parla de la formació de la Vilanova de la Mar entorn al rec fet construir pel Comte Miró l'any 960 i anomenat a partir d'aleshores Rec Comtal. Al seu voltant es va anar desenvolupant una àrea d'horta molt fèrtil i ben

aprofitada, que anà creixent i s'anà ocupant de forma sistemàtica al llarg del segle XI. Entre els segles XII i XIII aquest nucli va ser habitat per obradors i artesans vinculats als oficis relacionats amb el mar i de nobles i burgesos que es van assentar als voltants del carrer Montcada.

El citat carrer dels Montcada es va urbanitzar a partir de l'any 1418 i el 1509 es va procedir a la seva pavimentació. La seva obertura va significar la unió del barri comercial de la Bòria amb l'antiga Vilanova del Mar.

Cal recordar que al segle XIII es va construir una nova fortificació que englobava els nous burgs fora muralles però, no és fins el segle XIV que s'hi inclou la Vilanova de la Mar. A finals del segle XIII l'indret experimentà un progressiu creixement urbanístic encapçalat pels ordres eclesiàstics atrets pels grans espais sense ocupar. Tota aquesta activitat configurarà una unitat administrativa anomenada Quarter del Mar.

Vers el 1330 es constitueix doncs, un barri pescador i mariner que acabarà assimilant les principals funcions portuàries i es convertirà en l'autèntic motor de la ciutat. La importància i, alhora, la diversitat d'oficis que es concentren en aquest barri, són un reflex d'aquesta activitat casi fabril. Segons un fogatge de l'any 1389, el 79% de l'activitat marinera es concentra en el barri, així com també, el 57% de les activitats tèxtils i de confecció de la pell i un 44% dels mercaders de la ciutat.

Més endavant, segons un fogatge de l'any 1516 es pot observar una lleugera disminució demogràfica del Quarter de Mar, tot i que encara conserva el protagonisme de la ciutat. Aquesta disminució ve donada en part per la crisi generalitzada del segle XV causada per un seguit de catàstrofes naturals que van propiciar fam i epidèmies.

Cal destacar el gran canvi que va patir el barri a començaments del segle XVIII. Després de la Guerra de Successió, l'any 1714 i sota el regnat de Felip V, es decideix construir una fortalesa militar (La Ciutadella) a les afores de la ciutat de Barcelona, en els terrenys ocupats actualment pel parc de La Ciutadella. La seva construcció i la delimitació d'una zona de seguretat al seu voltant, va provocar la destrucció d'una part important del barri de la Ribera, concretament l'àrea situada a ponent de l'església de Santa Maria del Mar. Aquest enderroc es va realitzar entre

el mes de juliol de l'any 1715 i finals de l'any 1718 i va comportar una densificació de la resta del barri, així com també un canvi definitiu del traçat del Rec Comtal pel carrer que actualment porta el seu nom.

Moltes de les víctimes del setge de Barcelona del 1714 van ser enterrades a l'antic cementiri de l'església de Santa Maria del Mar, ja anomenat Fossar de les Moreres al segle XVI.

Al segle XIX, hi ha una nova reforma urbanística lligada al procés de desamortització, entre els anys 1835 i 1843, quan els béns de molts ordres religiosos passen a mans de l'Estat i es converteixen en indrets d'ús públic. Sobre les ruïnes d'alguns convents, o bé aprofitant part de les seves fonamentacions, es construeixen mercats com el de Santa Caterina i la Boqueria, places com la plaça Reial o, fins i tot, teatres com el Liceu. La reforma del teixit urbà es veu representada també, en l'obertura de nous carrers, com el Princesa, que descongestionen l'anterior traça medieval. Durant la Revolució de Setembre el general català Joan Prim va decretar la donació de la Ciutadella a la ciutat, per ser en gran part enderrocada entre els anys 1869 i 1888.

El 1871 l'Ajuntament de Barcelona convocà un concurs de projectes per tal de procedir a l'ordenació del parc i l'any 1888, amb motiu de l'Exposició Universal, es va construir el parc en els terrenys de l'enderrocada Ciutadella, fet que va fer canviar l'orientació de la vida de la ciutat. Entre el 1873 i el 1876 es va aixecar el Mercat del Born projectat per l'arquitecte Josep Fontserè i Mestres i al seu voltant, un seguit de locals dedicats a l'emmagatzematge i venda de productes alimentaris que van donar vida al barri durant molt de temps.

Al llarg del segle XX, s'han dut a terme nombroses reformes urbanístiques que han anat modificant notablement l'aparença del barri. S'han obert grans avingudes com la Via Laietana o l'avinguda de Francesc Cambó i s'han construït nous edificis que actualment encara conviuen amb construccions del segle XIX.

Pel que respecta als antecedents arqueològics, són nombroses les intervencions que s'han dut a terme en aquesta zona, i per aquest motiu només esmentem les més destacades:

- *Antic Mercat del Born*: L'any 1998 J. Huertas i M. Fàbregas van dur a terme uns sondatges a l'interior del mercat del Born. Posteriorment, amb l'excavació íntegra del Mercat, arran de les obres de construcció de la Biblioteca Provincial de Barcelona, l'any 2002, P.LL. Artigues i T. Fernández van posar al descobert gran part de l'antiga ciutat medieval i moderna que havia quedat destruïda l'any 1716. L'estat de conservació dels edificis és excepcional i s'hi poden identificar els usos de la major part dels espais: dos carrers, el rec comtal, el "pont de la carnisseria" i la plaça del mercat. També hi ha una ferreria, amb les quadres pels cavalls dels comerciants a la part posterior, cases de pescadors, etc...
- *Entorn del Passeig del Born*: Als anys 60, coincidint amb unes obres de restauració de l'església de Santa Maria del Mar es van realitzar uns sondatges a la zona del presbiteri, localitzant-se un total de 110 inhumacions de tipologia diversa (enterraments en àmfora, en caixa de fusta, amb teules...). La cronologia de la necròpolis es situava vers els segles IV-V. En dues intervencions posteriors, l'any 2001 i 2002, M. Fàbregas va posar al descobert restes de la mateixa necròpolis tardoromana que s'estenia des del lloc que avui ocupa l'església de Santa Maria del Mar fins al Mercat del Born, enterraments de cronologia altmedieval, a la Placeta de Montcada. Concretament a la confluència entre el carrer de Montcada i la placeta d'en Marcus es van observar tombes de *tegula* i àmfora. D'igual manera al número 14 del carrer de Montcada es van documentar tres inhumacions, aprofitant el traçat d'una claveguera romana. També en els números 21 i 23 del carrer de Montcada es va poder documentar l'extensió del cementiri cap aquest sector fins arribar al passeig del Born. Finalment, al Fossar de les Moreres, D. Calpena l'any 2002, va excavar una petita part de la gran fossa on van ser inhumades les víctimes del setge de la ciutat de Barcelona per les tropes de Felip V.
- *C/ Princesa, 21*: L'arqueòleg J. Casas l'any 2002-2003, arran d'una obra promoguda per la Caixa de Penedès als edificis del C/Princesa, 21 i del C/Boquer 8-12 hi va dur a terme una excavació en extensió que va posar al descobert un seguit d'estructures datades des d'època moderna a l'època romana, en concret cal destacar la troballa d'un forn ceràmic del s.I-II dC.

4.- MOTIVACIONS I OBJECTIUS DE LA INTERVENCIÓ

L'actual intervenció s'ha realitzat en motiu de la reforma que es vol dur a terme a la planta baixa de l'edifici situat al carrer Rossic núm.6 per tal d'ubicar-hi un despatx. Aquest indret s'inclou en una Zona d'Interès Arqueològic d'alt valor històric, sobretot tenint en compte la proximitat de l'església de Santa Maria del Mar i de l'àrea de necròpolis d'època tardoromana, localitzada entre aquesta església i l'actual plaça de l'Àngel. Amb aquests antecedents, era necessari dur-hi a terme una intervenció arqueològica de caire preventiu, prèvia a la realització d'un projecte arquitectònic.

Les tasques arqueològiques s'han adjudicat a l'empresa Atics S.L, sota la direcció tècnica de l'arqueòloga Laura Suau i Lleal, amb la supervisió del Servei d'Arqueologia del Museu d'Història de la Ciutat de l'Ajuntament de Barcelona. Conseqüentment, des del dia 30 de juny i fins el 23 de juliol, es va dur a terme un control arqueològic de tots els moviments de terra efectuats en aquest solar amb l'objectiu de documentar el subsòl arqueològic de l'indret.

L'objectiu principal era el de documentar les possibles restes patrimonials i nivells estratigràfics conservats per tal de poder decidir sobre l'emplaçament i les característiques del futur projecte arquitectònic de l'edifici. Així com també, avaluar la importància de les restes arqueològiques descobertes amb la finalitat de protegir-les, aplicant el mínim impacte sobre d'aquestes, a l'hora de dur a terme qualsevol projecte de reforma del solar.

Finalment, assenyalar que l'àrea intervinguda no havia estat, fins ara, objecte de cap estudi arqueològic i, per aquest motiu calia esbrinar si s'hi conservaven restes arqueològiques d'interès.

5.- METODOLOGIA

L'actuació arqueològica realitzada al núm.6 del carrer Rossic ha consistit en el registre gràfic i documental dels rebaixos de terres que s'han realitzat en el solar per part dels obrers de la constructora. És per això, que aquesta intervenció no és una excavació arqueològica pròpiament dita, sinó que es tracta d'un seguiment arqueològic dels rebaixos realitzats manualment, per tal de documentar-ne les possibles restes conservades en el subsòl de l'edifici. La tasca de l'arqueòleg és per tant la de recollir la major quantitat de dades possibles sobre les troballes i així, poder-ne donar una informació històrica detallada.

Per tal d'aconseguir aquest últim objectiu, cal seguir una metodologia sistemàtica i adequada. La que s'ha realitzat en aquesta excavació es basa en el mètode de registre utilitzat per E.C.Harris i per A.Carandini (Harris, 1975, 1977, 1979; Carandini 1977, 1981). Es tracta de registrar objectivament els elements i estrats que s'exhumen realitzant una numeració correlativa d'aquests, sota el nom d' "Unitat Estratigràfica" (u.e.) que individualitza els uns dels altres. Cada **u.e.** es registra en una fitxa on s'indica: la ubicació en el jaciment, les seves característiques físiques, la situació en les plantes i seccions i la posició física respecte a la resta d'unitats estratigràfiques amb les quals es relaciona.

Aquest mètode també inclou la realització de material gràfic que es compon de plantes, seccions i un aixecament topogràfic i, finalment, el material fotogràfic, imprescindible per a la constància visual dels treballs realitzats.

Cal esmentar també, el tractament que donem al material que ens apareix durant els treballs d'excavació. En primer lloc es renta amb aigua i cada peça es sigla, per tal de deixar constància del seu lloc de procedència (codi del jaciment i any, en aquest cas **141/04**). I en segon lloc, les peces preferents, és a dir, aquelles que tenen forma o una decoració prou important, es dibuixen i reben un número identificatiu per tal de que quedin individualitzades.

6.- DESCRIPCIÓ DE LES TROBALLES

Abans d'iniciar l'explicació dels treballs realitzats cal dir que l'excavació del solar va assolir una profunditat de 0,80 m, arribant a una cota de 4 m snm, sense exhaurir la seqüència estratigràfica de l'indret i supeditats, en tot moment, al projecte arquitectònic que s'havia de dur a terme en l'edifici. L'excavació es va fer manualment, per obrers de l'obra i va assolir una extensió de 21 m², deixant sense excavar l'entrada del solar, on el nou paviment s'haurà de situar en la mateixa cota que el carrer (uns 4,90 m snm).

L'obra va començar per aixecar el paviment de rajoles U.E. 100, en ús fins el moment de l'excavació i localitzat, de forma força malmesa, en tot el solar. Per sota d'aquest paviment hi havia una capa de terra barrejada amb morter de calç de color blanc, d'una potència d'uns 15 cm, corresponent a la seva preparació (U.E. 101). A més, per sota del paviment descrit, es van localitzar un seguit de rajoles col·locades cap per avall i separades per franges (U.E. 104) que cobrien directament el nivell de runa U.E. 107. Aquesta disposició respon a la voluntat d'assentar el paviment U.E. 100 de forma estable, ja que la humitat i la poca fermesa del terreny podrien provocar esquerdes en el paviment degut al moviment de les terres, sobretot tenint en compte que el nivell localitzat per sota del paviment era una capa de runa i terra força solta. La disposició d'aquesta capa de rajoles permetia una millor estabilitat del paviment, deixant que a través de les franges lliures entre rajoles s'hi filtrés l'aigua sense perill de provocar esquerdes en el paviment.

Un cop aixecat el paviment de rajoles U.E. 100, van aparèixer un seguit d'estructures corresponents als serveis sanitaris bàsics i propis d'aquest tipus de vivenda. Per una banda, es va localitzar el traçat d'una petita claveguera feta de maons (U.E.105) i assentada en la capa U.E. 107 i, d'altra banda, al fons del solar, es va descobrir un pou quadrangular, també fet amb maons (U.E. 102). Ambdues estructures estaven amortitzades amb terra barrejada amb materials constructius i alguns fragments de plàstics, vidres i ceràmica d'època contemporània. Cal dir que l'interior del pou, utilitzat com a fossa sèptica, no es va acabar de buidar ja que baixava més que la profunditat necessària marcada pel projecte de l'obra.

A continuació, es va descobrir una potent capa de runa (U.E.107), barrejada amb sorres i molt de material constructiu esmicolat, de textura molt solta i color marró clar, que va proporcionar gran quantitat de materials ceràmics i constructius corresponents als S.XVII-XIX. Aquest nivell cobria i amortitzava un mur (U.E. 108) aparegut per sota de la paret sud-oest de l'edifici, fet amb pedres calcàries mitjanes disposades de forma aleatòria amb les cares exteriors planes i amb pedres més petites o maons que les falcaven, tot lligat amb morter de calç de color blanquinós. Presentava un arrebossat en la cara nord-est fet amb morter de calç blanc amb un gruix de 3,5 cm. El mur en qüestió, només es va poder documentar en una alçada de 30 cm. i, per tant, es desconeix on fonamentava.

Pel que fa al mur U.E. 108, cal dir que es tracta de l'estructura més antiga localitzada en aquesta excavació. Segurament, correspon a un dels murs de compartimentació interior de l'edifici original, que segons les característiques arquitectòniques que presenta es podria datar del S.XVIII.

7.- CONCLUSIONS

L'excavació del solar núm. 6 del carrer Rossic ha permès documentar dues fases constructives, tot i que cal recordar que no es va exhaurir la seqüència estratigràfica i, per tant, la informació obtinguda és força parcial. En primer lloc, es va localitzar part d'un mur (U.E. 108) corresponent a un edifici anterior a l'actual, construït segurament durant el S.XVIII i amortitzat al S.XIX, moment en el qual es documenta una reparcel·lació de l'edifici original, amb la construcció de la paret sud-oest de l'actual edifici i l'anivellació del terreny amb la capa de runa U.E. 107 i el paviment de rajoles U.E. 100. Pel que fa al paviment original, creiem que s'hauria situat per sota de la cota assolida en l'actual excavació, tenint en compte que la cara interna del mur presentava un arrebossat de morter de calç i, per tant, aquest tram de paret aniria vista.

A nivell urbanístic, cal indicar que el parcel·lari d'època moderna segueix, a grans trets, l'estructura i orientació d'època medieval. En general es produirà un procés de divisió dels grans casals medievals¹ amb diverses reformes interiors com són les noves pavimentacions, així com la construcció d'algunes compartimentacions de l'espai interior, mitjançant noves parets i envans. Però, arran de la construcció de la fortificació de la Ciutadella (1716), es va donar un nou canvi urbanístic passant del model medieval al model de la "casa artesana" (gremial)².

A partir d'època contemporània, en el context general de les revolucions liberals, a Catalunya es va produir un fenomen de creixement demogràfic. La població de la ciutat havia passat d'uns 253.791 habitants al 1861, fins els més de 516.000 al 1897.³ L'augment de la població va comportar un creixement urbanístic, palès sobretot en la reducció espacial de les vivendes i l'augment de l'alçada dels nous edificis.

El següent i darrer període documentat fa referència a les restes identificades d'època contemporània, de les quals cal destacar part de les

¹ AA.VV., 1993, Vol. 5, p. 63.

² = Casa unifamiliar entre mitgeres, d'una única crugia, on la residència i la botiga, formen una mateixa unitat, i on la segregació social i funcional té lloc en vertical (AA.VV., 1995, Vol.5, p. 70-85).

³ AA.VV. 1995, Vol. 6, p.122.

fonamentacions, parets i envans de l'edifici en qüestió, així com el paviment de rajoles i la seva preparació. A més, també vàrem identificar una claveguera i el corresponent pou mort o fossa sèptica a on desembocava, que conformarien la xarxa domèstica d'evacuació d'aigües residuals propis d'aquests habitatges.

8.- BIBLIOGRAFIA

AA.VV. (1992-2001): *Història de Barcelona*. 9 Vols. Dirigida per J. Sobrequés i Callicó. Enciclopèdia Catalana. Ajuntament de Barcelona. Barcelona.

-Vol.1 (1991): *Estructura urbana de la ciutat romana*.

-Vol.2 (1992): *La formació de la Barcelona medieval*.

-Vol.3 (1992): *La ciutat consolidada (segles XIV-XV)*.

-Vol.4 (1992): *Barcelona dins la Catalunya moderna (segles XVI-XVII)*.

-Vol.5 (1993): *El desplegament de la ciutat manufacturera (1714-1833)*.

-Vol.6 (1995): *La ciutat industrial (1833-1897)*.

AA. VV. (1999): *Els Barris de Barcelona. Volum I. Ciutat Vella. L'Eixample*. Ajuntament de Barcelona i Enciclopèdia Catalana. Barcelona.

AA. VV. (1999): *Del romà al romànic. Història, art i cultura de la Tarraconense Mediterrània entre els segles IV i X*. Enciclopèdia Catalana. Barcelona.

ARTIGUES P.LI.; FERNÁNDEZ, A. (2002): *Memoria de la intervenció arqueològica en el "Antic Mercat del Born" de Barcelona. Novembre 2001-abril 2002*. Arxiu del Servei d'Arqueologia Urbana de la ciutat de Barcelona. Ajuntament de Barcelona. Memòria inèdita.

BACARIA, A.; PAGÈS, E. (1994, 1996): *Memòria de la intervenció arqueològica a l'antic convent de Sant Agustí de Barcelona*. Arxiu del Servei d'Arqueologia Urbana de la ciutat de Barcelona. Ajuntament de Barcelona . Treball inèdit.

CALPENA, D. (2003): *Memòria conjunta de les intervencions a l'entorn del Passeig del Born (C/Sombrerers, Fossar de les Moreres i Placeta de Montcada) i Plaça del Fossar de les Moreres, Ciutat Vella (Barcelona)* Arxiu del Servei d'Arqueologia Urbana de la ciutat de Barcelona. Ajuntament de Barcelona. Memòria inèdita.

CASAS, J. (2002-2003): *Memòria arqueològica al C/Princesa 21 i el C/Boquer 8-12 (Ciutat Vella, Barcelona)*. Arxiu del Servei d'Arqueologia Urbana de la ciutat de Barcelona. Ajuntament de Barcelona. Memòria inèdita.

CIRICI, A. (1975): *Barcelona pam a pam*. Ed.Teide. Barcelona.

FABRE, J.; i HUERTAS CLAVERIA, J. M. (1977): *Tots els barris de Barcelona. Vol. VII: Els polígons (2) i el Districte Cinquè*. Edicions 62. Barcelona.

FÀBREGAS, M.: HUERTAS, J. (2000): *Memoria arqueològica: Antic Mercat del Born (Barrio de La Ribera-Distrito Ciutat Vella, Barcelona)*. Arxiu del Servei d'Arqueologia Urbana de la ciutat de Barcelona. Ajuntament de Barcelona. Memòria inèdita.

GALERA, M.; ROCA, F.; TARRAGÓ, S. (1982): *Atlas de Barcelona*. Barcelona.

GRANADOS, O. (1982): "El pla de Barcelona i la seva Història" a Actes del 1 Congrés d'Història del Pla de Barcelona. Institut Municipal d'Història. Barcelona.

HARRIS, E.C. (1991): *Principios de estratigrafía arqueológica*. Crítica. Barcelona.

PALET MARTÍNEZ, J.M. (1994): *Estudi territorial del Pla de Barcelona. Estudis i memòries d'arqueologia de Barcelona, 1*. Ajuntament de Barcelona.

PLADEVALL, A. (1982): "Barcelona i el Barcelonès". A: *Gran geografia comarcal de Catalunya. Volum 8: El Barcelonès i el Baix Llobregat*. Obra dirigida per Carreras i Martí, Joan. Volum dirigit per Cahner, Max. Enciclopèdia Catalana. Barcelona. Pàg.11-14.

TRAVESSET, A. (2003): *Memòria conjunta tècnica de les intervencions següents: C/ Pujades i c/ Wellington, Entorn del Parc de la Ciutadella, C/ Almogàvers i Passeig Lluís Companys (Barcelona)*. Arxiu del Servei d'Arqueologia Urbana de la ciutat de Barcelona. Ajuntament de Barcelona. Memòria inèdita.

9. REPERTORI ESTRATIGRÀFIC

Fitxa d'Unitat Estratigràfica.		C/Rossic núm. 6 (141-04)		UE : 100	
Sector:		Fase: II		Cronologia: Final s.XIX- inici s.XX	
DEFINICIÓ :	Paviment				
DESCRIPCIÓ :	Compost de rajoles de 19 cm. de costat amb 1 cm. de gruix. Localitzat en tota l'habitació i conservat en molt mal estat				
MATERIAL DIRECTOR :					
SEQUÈNCIA FÍSICA :	Igual a		Equivalent a		
	Rebleix a		Es reblert per		
	Cobreix a		Es cobert per		
	Talla a		Tallat per		
	Es recolza a	101, 104	Se li recolza		
	S'entrega a		Se li entrega		

Fitxa d'Unitat Estratigràfica.		C/Rossic núm. 6 (141-04)		UE : 101	
Sector:		Fase: II		Cronologia: Final s.XIX- inici s.XX	
DEFINICIÓ :	Preparació del paviment U.E 100				
DESCRIPCIÓ :	Compost de terra barrejada amb morter de calç esmicolat de color blanc, amb algunes capes de cendres de color gris fosc				
MATERIAL DIRECTOR :	Material constructiu i fragments ceràmics molt moderns				
SEQUÈNCIA FÍSICA :	Igual a		Equivalent a		
	Rebleix a		Es reblert per		
	Cobreix a	102, 103, 105, 106, 107	Es cobert per	100, 104	
	Talla a		Tallat per	105	
	Es recolza a		Se li recolza		
	S'entrega a		Se li entrega		

Fitxa d'Unitat Estratigràfica.		C/Rossic núm. 6 (141-04)		UE : 102	
Sector:		Fase: II		Cronologia: Final s.XIX- inici s.XX	
DEFINICIÓ :	Fossa sèptica				
DESCRIPCIÓ :	Composta de parets fetes amb maons de 15x30 cm. de costat units amb morter de calç molt endurit. Amida 95 cm. d'ample per 75 cm. de llarg i es va poder documentar fins a uns 60 cm. de profunditat. Talla en la u.e. 107				
MATERIAL DIRECTOR :					
SEQUÈNCIA FÍSICA :	Igual a		Equivalent a		
	Rebleix a		Es reblert per	103	
	Cobreix a		Es cobert per	101	
	Talla a		Tallat per		
	Es recolza a		Se li recolza		
	S'entrega a		Se li entrega	107	

Fitxa d'Unitat Estratigràfica.		C/Rossic núm. 6 (141-04)		UE : 103	
Sector:		Fase: II		Cronologia: Final s.XIX- inici s.XX	
DEFINICIÓ :	Farciment de la fossa sèptica U.E 102				
DESCRIPCIÓ :	Compost de terra orgànica de color gris fosc molt s olta, amb material constructiu fragmentat i molt modern				
MATERIAL DIRECTOR :	Ceràmica moderna i actual				
SEQUÈNCIA FÍSICA :	Igual a		Equivalent a		
	Rebleix a	102	Es reblert per		
	Cobreix a		Es cobert per	101	
	Talla a		Tallat per		
	Es recolza a		Se li recolza		
	S'entrega a		Se li entrega		

Fitxa d'Unitat Estratigràfica.		C/Rossic núm. 6 (141-04)		UE : 104	
Sector:		Fase: II		Cronologia: Final s.XIX- inici s.XX	
DEFINICIÓ :	Preparació del paviment U.E 100				
DESCRIPCIÓ :	Rajoles de 27 cm. de costat i amb un gruix de 4 cm. col·locades en rengleres i cap per avall. Localitzades de forma alternativa per sota del paviment U.E 100 per tal d'anivellar i impermeabilitzar el terreny abans de col·locar el paviment U.E 100				
MATERIAL DIRECTOR :					
SEQUÈNCIA FÍSICA :	Igual a		Equivalent a		
	Rebleix a		Es reblert per		
	Cobreix a	101	Es cobert per	100	
	Talla a		Tallat per		
	Es recolza a		Se li recolza		
	S'entrega a		Se li entrega		

Fitxa d'Unitat Estratigràfica.		C/Rossic núm. 6 (141-04)		UE : 105	
Sector:		Fase: II		Cronologia: Final s.XIX- inici s.XX	
DEFINICIÓ :	Claveguera				
DESCRIPCIÓ :	Composta per maons de 15x30 cm. de costat i 4 cm. de gruix disposats verticalment de costat a sobre d'una solera feta també de maons units amb morter de calç poc endurit. Talla en la u.e. 107				
MATERIAL DIRECTOR :					
SEQUÈNCIA FÍSICA :	Igual a		Equivalent a		
	Rebleix a		Es reblert per		
	Cobreix a		Es cobert per	101	
	Talla a		Tallat per		
	Es recolza a		Se li recolza		
	S'entrega a		Se li entrega		

Fitxa d'Unitat Estratigràfica.		C/Rossic núm. 6 (141-04)		UE : 106	
Sector:		Fase: II		Cronologia: Final s.XIX- inici s.XX	
DEFINICIÓ :	Farciment de la claveguera U.E 106				
DESCRIPCIÓ :	Compost de terra orgànica de color marró fosc barrejada amb sorres, de textura molt solta				
MATERIAL DIRECTOR :	Ceràmica moderna i actual				
SEQUÈNCIA FÍSICA :	Igual a		Equivalent a		
	Rebleix a	105	Es reblert per		
	Cobreix a		Es cobert per	101	
	Talla a		Tallat per		
	Es recolza a		Se li recolza		
	S'entrega a		Se li entrega		

Fitxa d'Unitat Estratigràfica.		C/Rossic núm. 6 (141-04)		UE : 107	
Sector:		Fase: II		Cronologia: s.XVIII-s.XIX	
DEFINICIÓ :	Anivellament				
DESCRIPCIÓ :	Compost per una potent capa de runa barrejada amb sorres i morter de calç esmicolat, amb molt de material constructiu , fragments ceràmics i fauna diversa				
MATERIAL DIRECTOR :	Ceràmica del s. XVIII i XIX				
SEQUÈNCIA FÍSICA :	Igual a		Equivalent a		
	Rebleix a		Es reblert per		
	Cobreix a		Es cobert per	101	
	Talla a		Tallat per	105	
	Es recolza a		Se li recolza		
	S'entrega a	102	Se li entrega		

Fitxa d'Unitat Estratigràfica.		C/Rossic núm. 6 (141-04)		UE : 108	
Sector:		Fase: I		Cronologia: Anterior al s.XVIII-XIX	
DEFINICIÓ :	Mur de compartimentació				
DESCRIPCIÓ :	Compost de pedres calcàries mitjanes disposades de forma aleatòria amb les cares exteriors planes i pedres més petites o maons que les falquen, tot lligat amb morter de calç de color blanquinós. Presenta un arrebossat en la cara interior fet amb morter de calç blanc amb un gruix de 3,5 cm. S'ha pogut documentar en una alçada de 30 cm. però es desconeix on fonamenta. Se li assenta una paret de maons moderna				
MATERIAL DIRECTOR :	Alguna rajola del s.XVII-XVIII				
SEQUÈNCIA FÍSICA :	Igual a		Equivalent a		
	Rebleix a		Es reblert per		
	Cobreix a		Es cobert per	107	
	Talla a		Tallat per		
	Es recolza a		Se li recolza		
	S'entrega a		Se li entrega		

10. MATERIALS MOBLES

10.1. Inventari

10.2. Dibuix

C/ ROSSIC, 6 (CIUTAT VELLA, BARCELONA)



INVENTARI DE MATERIAL ARQUEOLÒGIC

U.E.	Núm. Frag.	Class. Fragm.	Def. Tipo.	Def. Tècnica	Def. Pasta	Decoració		Acabats		Cronologia	Observacions	
						Int.	Ext.	Int.	Ext.			
101	2	30000	FO	AMP	VG							
107	2	14002	FO	FIN	TO	AO				S.XVII-XV III		
107	9	14002	PE	FIN	TO	AO				S.XVII-XV III		
107	1	14003	VO	TAP	TO	AO			VI	VI	S.XVII-XV III	VIDRIAT MARRÓ
107	1	14003	FO	TAP	TO	AO			VI	VI	S.XVII-XV III	VIDRIAT MARRÓ
107	1	14003	BR	CAN	TO	AO				VI	S.XVII-XV III	VIDRIAT MARRÓ
107	1	14003	VO	SET	TO	AO			VI	VI	S.XVII-XV III	VIDRIAT MARRÓ. VORA TRILOBULADA AMB NANSA
107	1	14003	VO	GRE	TO	AO			VI	VI	S.XVII-XV III	VIDRIAT MARRÓ
107	1	14003	VO	CSS	TO	GO			VI		S.XVII-XV III	VIDRIAT VERD

C/ ROSSIC, 6 (CIUTAT VELLA, BARCELONA)



INVENTARI DE MATERIAL ARQUEOLÒGIC

U.E.	Núm. Frag.	Class.	Def.		Decoració				Acabats		Cronologia	Observacions
			Fragm.	Tipo.	Tècnica	Pasta	Int.	Ext.	Int.	Ext.		
107	1	14003	NA	CSS	TO	GO			VI		S.XVII-XV III	VIDRIAT VERD
107	1	14003	VO	SET	TO	AO				VI	S.XVII-XV III	VIDRIAT VERD
107	1	14003	VO	COS	TO	AO				VI	S.XVII-XV III	VIDRIAT VERD
107	1	14003	VO	GER	TO	AO			VI	VI	S.XVII-XV III	VIDRIAT MELAT. AMB BEC ABOCADOR
107	1	14003	VO	OLL	TO	GO			VI		S.XVII-XV III	VIDRIAT MELAT
107	1	14003	VO	GIB	TO	AO			VI		S.XVII-XV III	VIDRIAT MELAT
107	1	14003	PE	FIN	TO	AO			VI	VI	S.XVII-XV III	VIDRIAT MELAT
107	1	14003	PE	COL	TO	AO			VI		S.XVII-XV III	VIDRIAT AMB FONS GROC I JASPEJAT EN VERD I NEGRE, AMB FORATS A LA BASE
107	1	14003	SF	FIN	TO	AO				VI	S.XVIII	VIDRIAT AMB FONS GROC I JASPEJAT EN VERD I NEGRE

C/ ROSSIC, 6 (CIUTAT VELLA, BARCELONA)



INVENTARI DE MATERIAL ARQUEOLÒGIC

U.E.	Núm. Frag.	Class. Fragm.	Def.		Decoració				Acabats		Cronologia	Observacions	
			Tipo.	Tècnica	Pasta	Int.	Ext.	Int.	Ext.				
107	1	14003	VO	SEV	TO	AO				VI		S.XVIII	VIDRIAT AMB FONS GROC I JASPEJAT EN MARRÓ I VERD FENT AIGÜES
107	1	14003	PE	FIN	TO	AO					VI	S.XVIII-XI X	VIDRIAT NEGRE
107	1	14003	SF	FIN	TO	AR					VI	S.XVIII-XI X	VIDRIAT NEGRE
107	1	14003	BR	CAN	TO	AO					VI	S.XVII-XV III	VIDRIAT GROC
107	2	14003	FO	FIN	TO	AO				VI	VI	S.XVII-XV III	VIDRIAT MARRÓ
107	2	14003	PS	TAP	TO	AO				VI	VI	S.XVII-XV III	VIDRIAT MARRÓ
107	2	14003	SF	CAN	TO	AO					VI	S.XVII-XV III	VIDRIAT MARRÓ
107	2	14003	VO	OLL	TO	AO				VI		S.XVII-XV III	VIDRIAT MARRÓ. AMB NANSA
107	2	14003	PS	GRE	TO	AO				VI	VI	S.XVII-XV III	VIDRIAT MARRÓ

C/ ROSSIC, 6 (CIUTAT VELLA, BARCELONA)



INVENTARI DE MATERIAL ARQUEOLÒGIC

U.E.	Núm. Frag.	Class. Fragm.	Def.			Decoració				Acabats		Cronologia	Observacions
			Tipo.	Tècnica	Pasta	Int.	Ext.	Int.	Ext.	Int.	Ext.		
107	2	14003	PE	FIN	TO	AO					VI	S.XVII-XV III	VIDRIAT VERD
107	2	14003	SF	FIN	TO	AO					VI	S.XVII-XV III	VIDRIAT MELAT
107	2	14003	BR	CAN	TO	AO					VI	S.XVII-XV III	VIDRIAT MELAT
107	2	14003	NA	CSS	TO	GO					VI	S.XVII-XV III	VIDRIAT MELAT
107	2	14003	PE	FIN	TO	AO					VI	S.XVIII	VIDRIAT AMB FONTS GROCS I JASPEJAT EN VERD I NEGRE
107	2	14003	VO	SEV	TO	AO				VI		S.XVIII	VIDRIAT AMB FONTS GROCS I JASPEJAT EN VERD I NEGRE
107	2	14003	NA	CAN	TO	AO					VI	S.XVIII	VIDRIAT GROC
107	2	14003	VO	OLL	TO	AO				VI		S.XVIII	VIDRIAT GROC
107	3	14003	PE	FIN	TO	AO				VI	VI	S.XVII-XV III	VIDRIAT MARRÓ

C/ ROSSIC, 6 (CIUTAT VELLA, BARCELONA)



INVENTARI DE MATERIAL ARQUEOLÒGIC

U.E.	Núm. Frag.	Class. Fragm.	Def.			Decoració		Acabats		Cronologia	Observacions
			Tipo.	Tècnica	Pasta	Int.	Ext.	Int.	Ext.		
107	3	14003	SF	FIN	TO	AO			VI	S.XVII-XV III	VIDRIAT MARRÓ
107	3	14003	NA	OLL	TO	AO			VI	S.XVII-XV III	VIDRIAT MARRÓ
107	3	14003	VO	TUP	TO	AO			VI	S.XVII-XV III	VIDRIAT VERD
107	3	14003	VO	CSS	TO	GO			VI	S.XVII-XV III	VIDRIAT MELAT
107	4	14003	VO	BAC	TO	AO			VI	S.XVII-XV III	VIDRIAT MARRÓ
107	5	14003	BR	CAN	TO	AO			VI	S.XVII-XV III	VIDRIAT MELAT. GALETS
107	6	14003	VO	OLL	TO	GO			VI	S.XVII-XV III	VIDRIAT VERD
107	6	14003	NA	CAN	TO	AO			VI	S.XVII-XV III	VIDRIAT MELAT
107	7	14003	NA	CAN	TO	AO			VI	S.XVII-XV III	VIDRIAT MARRÓ

C/ ROSSIC, 6 (CIUTAT VELLA, BARCELONA)



INVENTARI DE MATERIAL ARQUEOLÒGIC

U.E.	Núm. Frag.	Class. Fragm.	Def.		Decoració				Acabats		Cronologia	Observacions	
			Tipo.	Tècnica	Pasta	Int.	Ext.	Int.	Ext.				
107	7	14003	BR	CAN	TO	AO				VI	S.XVII-XV III	VIDRIAT VERD. GALETS	
107	9	14003	FO	FIN	TO	AO				VI	S.XVII-XV III	VIDRIAT MARRÓ	
107	9	14003	VO	CSS	TO	GO				VI	S.XVII-XV III	VIDRIAT MARRÓ	
107	9	14003	BR	CAN	TO	AO				VI	S.XVII-XV III	VIDRIAT VERD	
107	11	14003	PE	FIN	TO	AO				VI	S.XVII-XV III	VIDRIAT MARRÓ	
107	13	14003	VO	PDA	TO	AO				VI	S.XVII-XV III	VIDRIAT MARRÓ	
107	18	14003	VO	GIB	TO	AO				VI	S.XVII-XV III	VIDRIAT MARRÓ	
107	18	14003	NA	CAN	TO	AO				VI	S.XVII-XV III	VIDRIAT VERD	
107	1	14101	VO	TAS	TO	AO				VI	VI	S.XIX	DECORADA AMB LINIES I PUNTS A L'EXT.

C/ ROSSIC, 6 (CIUTAT VELLA, BARCELONA)



INVENTARI DE MATERIAL ARQUEOLÒGIC

U.E.	Núm. Frag.	Class. Fragm.	Def. Tipo.	Tècnica	Pasta	Decoració		Acabats		Cronologia	Observacions	
						Int.	Ext.	Int.	Ext.			
107	1	14101	VO	TAP	TO	AO			VI	VI	S.XVIII-XI X	DECORADA A L'EXT. AMB SANEFA AMB VOLUTES, PUNTS I CREUS EN BLAU
107	2	14101	PE	ESC	TO	AO			VI	VI	S.XVII-XV III	DECORACIÓ INDETERMINADA
107	2	14101	VO	PAT	TO	AO			VI	VI	S.XVII-XV III	DECORACIÓ INDETERMINADA
107	3	14101	VO	PAT	TO	AO			VI	VI	S.XVIII	DECORACIÓ D'UN FILET CONCÈNTRIC A LA VORA
107	1	14103	VO	PAT	TO	AO			VI	VI	S.XVII	ORLA SALSITXA DOBLE LLARGA
107	1	14103	VO	PAT	TO	AO			VI	VI	S.XVII	ORLA DE LA RODA DE CARRETA
107	1	14103	SF	FIN	TO	AO			VI	VI	S.XVII	ORLA D'ARC DOBLE ENFORA I PUNT
107	1	14103	PS	PAT	TO	AO			VI	VI	S.XVII	ORLA D'ARC DOBLE ENFORA, MOTIU CENTRAL DE PALMES I FIGUETA
107	1	14103	PS	ESC	TO	AO			VI	VI	S.XVII	DECORACIÓ INDETERMINADA

C/ ROSSIC, 6 (CIUTAT VELLA, BARCELONA)



INVENTARI DE MATERIAL ARQUEOLÒGIC

U.E.	Núm. Fragm.	Class. Fragm.	Def. Tipo.	Tècnica	Pasta	Decoració		Acabats		Cronologia	Observacions	
						Int.	Ext.	Int.	Ext.			
107	1	14103	VO	ESC	TO	AO			VI	VI	S.XVII	DECORACIÓ INDETERMINADA
107	1	14103	SF	CAN	TO	AO			VI	VI	S.XVII	TIJA D'UN CANALOBRE DECORAT EN BLAU, MOTIUS INDETERMINATS
107	2	14103	VO	PAT	TO	AO			VI	VI	S.XVII	ORLA D'ARC DOBLE ENFORA I PUNT
107	2	14103	SF	FIN	TO	AO			VI	VI	S.XVII	DECORACIÓ INDETERMINADA
107	4	14103	FO	ESC	TO	AO			VI	VI	S.XVII	MOTIU CENTRAL VEGETAL
107	4	14103	NA	EOR	TO	AO			VI	VI	S.XVII	DECORACIÓ DE RATLLES
107	5	14103	VO	PAT	TO	AO			VI	VI	S.XVII	ORLA PALMA DOBLE OBERTA HORIZZONTAL
107	6	14103	VO	ESC	TO	AO			VI	VI	S.XVII	ORLES CONCÈNTRIQUES
107	7	14103	PE	PAT	TO	AO			VI	VI	S.XVII	CERCLES CONCÈNTRICS I MOTIU CENTRAL VEGETAL

C/ ROSSIC, 6 (CIUTAT VELLA, BARCELONA)



INVENTARI DE MATERIAL ARQUEOLÒGIC

U.E.	Núm.	Frag.	Class.	Def.		Tècnica	Pasta	Decoració		Acabats		Cronologia	Observacions
				Fragm.	Tipo.			Int.	Ext.	Int.	Ext.		
107	1	1	14103	PS	EOR	TO	AO			VI	VI	S.XVII	ORLES CONCÈNTRIQUES I MOTIU CENTRAL CREUAT AMB PUNT CENTRAL I ARCS AMB PUNT
107	2	1	14103	PS	ESC	TO	AO			VI	VI	S.XVII	ORLES CONCÈNTRIQUES I MOTIU CENTRAL DE LA FIGUETA
107		1	14106	VO	PAT	TO	AO			VI	VI	S.XVIII-XI X	MOTIU CENTRAL FLORAL
107		1	14106	PE	ESC	TO	AO			VI	VI	S.XVIII-XI X	ORLA DE L'ARRACADA A L'INT.
107		2	14106	PE	PAT	TO	AO			VI	VI	S.XVIII-XI X	MOTIU CENTRAL FLORAL
107	3	1	14106	PS	PAT	TO	AO			VI	VI	S.XVIII-XI X	MOTIU CENTRAL FLORAL
107		1	14107	VO	EOR	TO	AO			VI	VI	S.XVIII-XI X	ORLA DE LINIES I PUNTS A L'INT. I A L'EXT.
107		1	14107	PE	SEV	TO	AO			VI	VI	S.XVIII-XI X	MOTIU CENTRAL D'UN ANIMAL INDET. INSCRIT EN UN CERCLE ENVOLTAT DE TRÈVOLS I PUNTS
107		3	14107	PE	PAT	TO	AO			VI	VI	S.XVIII-XI X	MOTIU VEGETAL INSCRIT EN UN CERCLE, ENVOLTAT DE TRÈVOLS

C/ ROSSIC, 6 (CIUTAT VELLA, BARCELONA)



INVENTARI DE MATERIAL ARQUEOLÒGIC

U.E.	Núm.	Frag.	Class.	Def.		Tècnica	Pasta	Decoració		Acabats		Cronologia	Observacions
				Fragm.	Tipo.			Int.	Ext.	Int.	Ext.		
107		3	14107	VO	PAT	TO	AO			VI	VI	S.XVIII-XI X	ORLA DE TRÈVOLS AMB MOTIU VEGETAL CENTRAL
107		3	14107	PE	PAT	TO	AO			VI	VI	S.XVIII-XI X	ORLA INDETERMINADA I MOTIU CENTRAL VEGETAL
107		3	14107	PE	ESC	TO	AO			VI	VI	S.XVIII-XI X	MOTIU CENTRAL FLORAL
107		5	14107	VO	PAT	TO	AO			VI	VI	S.XVIII-XI X	ORLA DE LINIES I PUNTS, MOTIU CENTRAL VEGETAL INSCRIT EN UN CERCLE
107		5	14107	PE	TAS	TO	AO			VI	VI	S.XVIII-XI X	JÍCARAS DECORADA A L'EXTERIOR AMB SANEFA DE LINIES I PUNTS
107		8	14107	PS	PAT	TO	AO			VI	VI	S.XVIII-XI X	ORLA DE LINIES I PUNTS, MOTIU CENTRAL VEGETAL INSCRIT EN UN CERCLE
107	4	1	14107	PS	PAT	TO	AO			VI	VI	S.XVIII-XI X	ORLA DE LINIES I PUNTS, MOTIU CENTRAL VEGETAL INSCRIT EN UN CERCLE
107		1	14109	PE	PAT	TO	AO			VI	VI	S.XVII-XV III	MOTIU CENTRAL D'UN VAIXELL
107		3	14109	PS	PAT	TO	AO			VI	VI	S.XVII-XV III	MOTIU CENTRAL VEGETAL

C/ ROSSIC, 6 (CIUTAT VELLA, BARCELONA)



INVENTARI DE MATERIAL ARQUEOLÒGIC

U.E.	Núm.	Frag.	Class.	Def.			Decoració		Acabats		Cronologia	Observacions	
				Fragm.	Tipo.	Tècnica	Pasta	Int.	Ext.	Int.			Ext.
107		4	14109	SF	FIN	TO	AO			VI	VI	S.XVII-XV III	DECORACIÓ INDETERMINADA
107		5	14109	PE	PAT	TO	AO			VI	VI	S.XVII-XV III	MOTIU CENTRAL VEGETAL
107		1	14114	PE	PAT	TO	AO			VI	VI	S.XVII-XV III	ORLA "A" DE TELESE I MOTIU CENTRAL D'UN OCELL
107		1	14114	VO	PAT	TO	AO			VI	VI	S.XVII-XV III	ORLA INDETERMINADA
107		2	14114	VO	PAT	TO	AO			VI	VI	S.XVII-XV III	ORLA "F" DE TELESE
107		2	14114	PE	PAT	TO	AO			VI	VI	S.XVII-XV III	ORLA INDETERMINADA I MOTIU CENTRAL FLORAL
107		4	14114	SF	PAT	TO	AO			VI	VI	S.XVII-XV III	ORLA "A" DE TELESE
107		6	14114	VO	PAT	TO	AO			VI	VI	S.XVII-XV III	ORLA "A" DE TELESE
107	5	1	14114	PS	PAT	TO	AO			VI	VI	S.XVII-XV III	ORLA "A" DE TELESE, MOTIU CENTRAL D'ESGLAONS I ARCS AMB UN QUADRAT INSCRITS EN UN DISC AMB FLETXES AL VOLTANT

C/ ROSSIC, 6 (CIUTAT VELLA, BARCELONA)



INVENTARI DE MATERIAL ARQUEOLÒGIC

U.E.	Núm.	Frag.	Class.	Def.		Tècnica	Pasta	Decoració		Acabats		Cronologia	Observacions
				Fragm.	Tipo.			Int.	Ext.	Int.	Ext.		
107		1	14119	VO	PAT	TO	AO			VI	VI	S.XVII	
107		1	14119	SF	PAT	TO	AO			VI	VI	S.XVII	
107		2	14120	SF	FIN	TO	AO			VI	VI	S.XVII	
107		3	14120	FO	PAT	TO	AO			VI	VI	S.XVII	
107		4	14120	VO	PAT	TO	AO			VI	VI	S.XVII	
107		1	14126	VO	PAT	TO	AO			VI	VI	S.XIX	
107		1	14129	VO	PAT	TO	AO			VI	VI	S.XVII	FILETS CONCÈNTRICS EN GROC I EN BLAU I ARCS TRIPLES CAP ENFORA EN BLAU
107		1	14300	SF	PAT	TO	AO			VI	VI	S.XIX	VIDRIAT MARRÓ
107		1	14306	PE	TAS	TO	AO			VI	VI	S.XVIII-XI X	JÍCARA DECORADA A L'EXTERIOR AMB MOTIUS INDET. EN VERD I BLAU

C/ ROSSIC, 6 (CIUTAT VELLA, BARCELONA)



INVENTARI DE MATERIAL ARQUEOLÒGIC

U.E.	Núm. Frag.	Class.	Def.		Decoració				Acabats		Cronologia	Observacions
			Fragm.	Tipo.	Tècnica	Pasta	Int.	Ext.	Int.	Ext.		
107	1	15000	PS	PIP		CA						PIPA NO DECORADA
107	1	20001	MON		FS							INDETERMINADA
107	1	30000	SD	VIN		VG					S.XVII-XV III	
107	1	30000	CO	AMP		VG					S.XVII-XV III	VIDRE AMB NERVIS O RATLLAT
107	2	30000	NA	VIN		VG					S.XVII-XV III	
107	2	30000	VO	VIN		VG					S.XVII-XV III	
107	2	30000	CO	AMP		VG					S.XVII-XV III	
107	4	30000	VO	AMP		VG					S.XVII-XV III	
107	4	30000	SD	COP		VG					S.XVII-XV III	TIGES DE COPA

C/ ROSSIC, 6 (CIUTAT VELLA, BARCELONA)



INVENTARI DE MATERIAL ARQUEOLÒGIC

U.E.	Núm.	Frag.	Class.	Def.		Decoració				Acabats		Cronologia	Observacions
				Fragm.	Tipo.	Tècnica	Pasta	Int.	Ext.	Int.	Ext.		
107		5	30000	PE	COP		VG					S.XVII-XV III	
107		6	30000	BE	SET		VG					S.XVII-XV III	
107		3	50002		FIN	TO	AO				VI	S.XVII-XV III	PASSAMANS VIDRIAT VERD
107		2	50009										CORNISA FETA A MOTLLO DE MORTER
107		2	50021										
107		1	50023										CARREU TREBALLAT EN FORMA LOBULAR
107		4	50030									S.XVI	DECORADA AMB MOTIUS VEGETALS-FLORALS EN BLAU SOBRE FONS BLANC
107		3	50032									S.XVIII-XI X	DECORADA EN MOTIUS INDETERMINATS EN GROC I VERD
107	6	28	50032									S.XVIII-XI X	DECORADA AMB SANEFA I MOTIU CENTRAL INDETERMINAT EN GROC, BLAU I VERD

C/ ROSSIC, 6 (CIUTAT VELLA, BARCELONA)

INVENTARI DE MATERIAL ARQUEOLÒGIC



U.E.	Núm.	Frag.	Class.	Def.		Decoració		Acabats		Cronologia	Observacions		
				Fragm.	Tipo.	Tècnica	Pasta	Int.	Ext.			Int.	Ext.
108		2	50033									S.XVII-XV III	DECORADA AMB CERCLES I MOTIUS VEGETALS EN BLAU, BLANC I VERD. PRESENTA UNA MARCA DE SITUACIÓ DE PLAFÓ AL DARRERA

SERVEI D'ARQUEOLOGIA
**TAULA CODIS PER A INVENTARI DE MATERIALS
 ARQUEOLÒGICS**
CERÀMICA
1. CLASSIFICACIÓ

11000	Prehistòria	13050	campaniana/vernís negre indeterminada
11001	Neolítica	13051	precampaniana
11050	del Coure	13052	campaniana A
11101	del Bronze	13053	campaniana A tardana
11101	del Bronze antic	13054	campaniana B
11102	del Bronze mig	13055	campaniana B-oide
11103	del Bronze final	13056	campaniana BC
12000	Protohistòrica sense determinar	13057	campaniana empuritana
12001	feno-púnica indeterminada	13058	etrusca vernís negre
12002	feno-púnica engalba vermella	13059	imitacions campanianes13101
12003	feno-púnica engalba negra	13060	vernís negre púnic
12004	no-púnica engalba comuna		
12005	grega d'occident	13100	terra sigillata indeterminada
12050	roja a torn	13101	presigillata
12051	engalba roja	13102	T S precoç
12052	pintada	13103	T S aretina
12053	comuna ibèrica	13104	T S itàlica
12054	grisa de la costa catalana	13105	T S tardo-itàlica
12055	grollera	13106	T S sudgàl·lica
12056	grans recipients d'emmagatzematge	13107	T S marmorata
13000	Món Clàssic sense determinar	13108	T.S clara B
13001	grega indeterminada	13109	T S hispànica tardana
13002	<i>buchero nero</i>	13110	T S hispànica indeterminada
13003	àtica figures negres	13111	T S africana A
13004	àtica figures vermelles	13112	T S africana A/D
13005	àtica vernís negre	13113	T S africana A/C
13006	taller de les petites estampetes	13114	T S africana C
13007	taller de Rhode	13115	T S africana D
13008	taller de Nikia-Ion	13116	T S africana indeterminada
13009	taller de pàteres 3 palmetes radials	13117	imitacions T S hispànica
		13118	T S clara
		13119	T S lucente

13120	paleocristina grisa	13300	àmfora indeterminada
13121	paleocristina ataronjada	13301	àmfora massaliota
13122	<i>late Roman C</i>	13302	àmfora feno-púnica
13123	produccions orientals (corintia)	13303	àmfora ebussitana
13124	vidriada romana	13304	àmfora romana
13125	imitacions lara D	13305	àmfora greco-itàlica
13126	paleocristina pintada	13306	àmfora itàlica
		13307	àmfora gàlica
13150	parets fines indeterminades	13308	àmfora hispànica
13151	parets fines itàliques	13309	àmfora bètica
13152	parets fines d'Acco	13310	àmfora de la Tarraconense
13153	parets fines sudgàliques	13311	àmfora lusitana
13154	parets fines "clofolla d'ou"	13312	àmfora africana
13155	parets fines hispàniques	13313	àmfora oriental
13156	imitacions parets fines	13314	suports d'àmfores
		13315	àmforiscs
13200	llàntia indeterminada	13316	disc terra cuita
13201	llàntia grega	13317	taps
13202	llàntia republicana	13318	fragments vasos retallats
13203	llàntia republicana vernís negre	13319	altres accessoris
13204	llàntia imperial	13320	<i>dollia</i>
13205	llàntia imperial de volutes	13321	àmfora rodia
13206	llàntia imperial de disc	13322	àmfora corintia
13207	llàntia africana de canal	13323	àmfora Samos
13208	llàntia africana		
13209	llàntia africana paleocristiana	13400	comuna a torn oxidada d'època indeterminada
13210	llàntia africana ARS	13401	comuna a mà oxidada d'època indeterminada
		13402	comuna a torn reduïda d'època indeterminada
13250	comuna oxidada	13403	comuna a mà reduïda d'època indeterminada
13251	comuna reduïda	13404	comuna oxidada d'època indeterminada
13252	comuna baix-imperial	13405	comuna reduïda d'època indeterminada
13253	comuna engalba blanca	13406	comuna a torn bescuitada indeterminada
13254	comuna engalba negra		
13255	comuna engalba vermella	13500	comuna oxidada medieval
13256	comuna roig pompeïa	13501	comuna reduïda medieval
13257	comuna itàlica	13502	comuna bescuitada medieval
13258	comuna africana de cuina		
13259	comuna emporitana oxidada		
13260	comuna de cuina acurada		
13261	imitacions comuna africana		
13262	comuna bescuitada		
13263	ceràmica comuna de Lípari		
13264	ceràmica daurada		
13265	ceràmica eivissenca tardo antiga		
13266	ceràmica de Pantelleria		
13267	ceràmica itàlica tardo antiga		

14000	Món medieval i modern indeterminat	14125	blanca i blava de la figueta
14001	comuna oxidada a mà	14126	blanca i blava de la cirera
14002	comuna oxidada a torn	14127	
14003	comuna oxidada vidriada	14128	blanca i blava Paterna-Manises
14004	comuna reduïda a mà	14129	blanca i groga "orla d'influència del Renaixement"
14005	comuna reduïda a torn		
14006	comuna reduïda vidriada	14200	reflex metàl·lic
		14201	reflex metàl·lic producció catalana
14050	islàmica indeterminada	14202	reflex metàl·lic de l'ungla
14051	islàmica verd-manganès	14203	reflex metàl·lic de sanefa amb gallons
14052	islàmica melada	14204	reflex metàl·lic de sanefa amb fulles
14053	islàmica corda seca total	14205	reflex metàl·lic de sanefa en negatiu
14054	islàmica corda seca parcial	14206	reflex metàl·lic decoració floral
14055	islàmica esgrafiada	14207	reflex metàl·lic de fons picat
14056	islàmica pintada	14209	reflex metàl·lic de pinzell-pinta
14057	islàmica daurada reflex metàl·lic)	14210	reflex metàl·lic decoració geomètrica
14058	islàmica a motlle	14211	reflex metàl·lic amb lletres o anagrames
14059	islàmica comuna oxidada	14210	reflex metàl·lic i blava
14060	islàmica comuna reduïda	14212	reflex metàl·lic de Paterna
14061	islàmica manganès sota coberta melada	14213	reflex metàl·lic de Manises
14062	islàmica vidrada	14214	reflex metàl·lic de Paterna-Manises
		14215	reflex metàl·lic sanefa reticulada
14100	vidrada blanca	14250	blanca i manganès
14101	blanca i blava	14251	blanca-manganès blau i manganès
14102	blanca i blava de Barcelona	14252	blanca-manganès verd i manganès
14103	blanca i blava catalana	14253	blanca-manganès verd i manganès de Paterna
14104	blanca i blava d'orles diverses	14254	blanca-manganès verd i manganès de Manises
14105	blanca i blava de la botifarrada	14255	blanca-manganès verd i manganès catalana
14106	blanca i blava de l'arracada	14256	blanca-manganès i verd
14107	blanca i blava d'influència francesa	14257	blanca-manganès i polícroma
14108	blanca i blava de la cirereta	14300	pisa blanca
14109	blanca i blava de faixes o sintes	14301	pisa decorada
14110	blanca i blava de la Segarra	14302	porcellana
14111	blanca i blava d'Escornalbou	14303	Pickman/Cartuja
14112	blanca i blava de la panotxa	14304	d'importació
14113	blanca i blava regalats	14305	maiolica ligur
14114	blanca i blava de Poblet	14306	polícroma
14115	blanca i blava de sanefa negativa	14000	vaixella segle XX
14116	blanca i blava de transició	15000	material ceràmic no recipient
14117	blanca i blava amb la Tau		
14118	blanca i blava d'influència de Savona		
14119	blanca i blava corbata o palmera		
14120	blanca i blava ditada		
14121	blanca i blava de blondes		
14122	blanca i blava de Paterna		
14123	blanca i blava de Manises		
14124	blanca i blava de Manises i groga		

2. DEFINICIÓ DEL FRAGMENT

sense forma	SN
sense definir	SD
perfil sense	PS
vora	VO
nansa	NA
arrencament de nansa	AN
coll	CO
carena	CR
llavi	LL
fons	FO
peu	PE
pivot	PI
bec	BE

Per a llànties:

<i>Infundibulum</i>	IN
Pico (<i>rostrum</i>)	RO
Orla (<i>margo</i>)	MA
Disc	DI
Volutes	VL

3. FORMA: Per a materials no classificats tipològicament. Bàsicament, ceràmiques prehistòriques, medievals i modernes)

Ceràmica a mà:

bol/vas carenat	BCA
bol/vas cilíndric	BCI
bol/vas bitroncocònic	BBT
bol/vas troncocònic	BTR
bol/vas elíptic	BEL
bol/vasglobular	BGL
bol/vasglobular amb coll	BGC
bol/vas germinat	BGE
Bol/vas múltiple	BMU
bol/vas ovoide	BOV
bol/vas perfil en S	BPS
bol/vas semiesfèric	BSE
bol/vas subesfèric o	
subesfèric de vora exvasada	BSU
copa	COP
cullera	CUL
formatgera	FOR
forma indeterminada	FIN
fragment retallat no perforat	FRN
fragment retallat perforat	FRP

gresol	GES
paleta	PAL
plat carenat	PCA
plat/tapadora	PLT
plata	PLA
suport	SOP
tassa	TAS

Ceràmica a torn:

Ceràmica grega

Alabastró	ALA
Àmfora	AMF
Aryballos	ARY
Hydria	HYD
Kalathos	KAL
kratera calze	KCA
kratera campana	KCP
krateracolumnes	KCO
kratera volutes	KVO
kylix	KYL
lebes	LEB
lekythos	LEK
oinochoe	OIN
pelike	PEL
skiphos	SKI
stamnos	STA
ungëntari bulb	UBU
ungëntari fusiforme	UFU
ungëntari	UGU

Ceràmica clàssica, medieval i moderna

abeurador	ABE
ampolla	AMP
abací	BAC
barral	BLN
bol	BOL
canalobre	CAN
cassola	CSS
cassola patina cendrosa	CSC
càntir	CAT
catúfol	CAF
colador	COL
copa	COP
coffi	COS
cremaperfums	CRP
cubell	CUB
escalfeta	ESF
escudella	ESC
escudella d'orelletes	EOR

fogó FOG
 formes amb abocador FAB
 formes obertesFOB
 formes tancades FTA
 forma indeterminada FIN
 fruiter FRU
 gerra GER
 gerreta GET
 gerro GRR
 gibrell GIB
 got GOT
 greixonera GRE
 guardiola GUA
 llàntia cassola i bec pessigat LCB
 llàntia peu alt LPA
 llàntia piquera LPI
 llumanera LLU
 menjadora MEN
 mesura MES
 morter MOR
 motlle MOT
 motlle sigillata MSG
 olla OLL
 olla pàtina cendrosa OPC
 orsa ORS
 pàtera PTT
 plat PAT
 plat d'ala PDA
 plat/tapadora PTA
 plat/tapadora vora fumada PTF
 plata PLA
 plat tallador PTL
 poal POA
 pot POT
 pot de farmàcia PFA
 rentamans REN
 safata SAF
 saler SLR
 salsera SAL
 servidora SEV
 setrill SET
 sitra SIT
 suport SOP
 suport d'anell SAN
 suport rodet SRD
 tallador TAL
 tapadora TAP
 tassa TAS
 tenalla TEN

test TES
 tinter TIN
 tupí TUP
 urna URN
 xocolatera XOC

Material ceràmic no recipient (codi classificació 15000):

artefacte no definit AND
 bola BLA
 cilindres de forn CFO
 dena DEN
 fgura antropomorfa FAN
 figura zoomorfa FZM
 fragment d'argila indet. FAI
 fussaiola FUS
 joguina JOG
 màscara MAS
 pes de teler circular PTC
 pes de teler oval PTO
 pes de teler rectangular PTR
 pes de teler indeterminat PTI
 pes de teler troncocònic PTT
 pipes PIP
 placa PLC
 rodet ROD
 tres peus terrisser TPT
 disc circular terrisser DCT
 suport llar de foc SLF
 peça circular foradada PCF

4. TÈCNICA

a mà MA
 a torn TO
 a torn lent TL
 a motlle MO
 motlle cistelleria MC
 ensamblada EN
 indeterminada IN

5. DECORACIÓ

acanalada AC
 aiguada AG
 aplicació AL
 aplicació metàl·lica AM

aplicació pasta blanca AL
aplicació pasta roja AR
aplicació pedres AP
baquetons BA
barbotina BB
bigoti BI
botons BO
calada CA
cordons digitacions CD
cordons incisió CI
cordons impressió CM
cordons llisos CL
cordons pessigats CP
ditada DI
esgrafiada ES
excisa EX
impresa canya/os IO
impresa cardial IC
impresa cistelleria IL
impresa digitada ID
impresa espàtula IE
impresa estampillada NP
impresa pinta LL
impresa punxó MA
impresa puntillada MG
impresa raspatllada MO
impresa teixit IT
impresa ungulada IU
impresió fent incisió IM
impressions diverses IF
incisa IN
incisa pintada NP
llengüeta LL
mamellons MA
mangra MG
motlle MO
mugró MU
ondulació en vora OV
perforada PF
pessigada PE
pintada blanca PB
pintada negra PN
pintada roja PR
pintada roig-marronós PM
polícroma PP
pseudoexcisa PS
rodeta RO
vernís roig VR

6. PASTA

grollera GO
grollera oxidada GO
grollera reduïda GR
grollera mixta GM
acurada oxidada AO
acurada reduïda AR
acurada mixta AM
acurada bescuitada AB
grollera bescuitada GB
bescuitada BE
caolinítica CA

7. ACABATS

allisat AL
allisat amb fang AF
arenós AR
brunyit BR
encastació de fang EF
engalbat EN
esmaltat EM
espatulat ES
estriat ET
marques terrisser MT
pàtina cendrosa PC
pentinada PE
pintat PI
rugós RU
strice ST
vernissat VE
vidrat VI

METALL

1. CLASSIFICACIÓ

20000	indeterminat
20001	bronze
20002	ferro
20003	plata
20004	or
20005	plom
20006	aleacions diverses
20007	altres metalls
20008	coure

2. FORMA

agulla	AGU
agulla de cap	AGC
alabarda	ALB
àncora	ANC
anell	ANL
anella	ANE
arracada	ARR
arreus de cavall	ARC
artefacte indeterminat	ATI
ast	AST
bala	BAL
barra	BRR
bola/boleta	BLT
bomba	BOM
botó	BOT
braçalet	BRA
braser	BRS
cadena	CAD
clau	CLA
dena	DEN
destral	DRT
diadema	DMA
didal	DID
elements de carro	ECR
elements religiosos	ERE
enformador	ENF
escarpa	EPA
escòria	ESR
escultura	ESC
escut	EST
espasa	ESP
falcata	FAL

fibula indeterminada	FBI
fibula anular	FAN
fibula d'apèndix caudal	FAC
fibula de bucla	FBU
fibula de naveta	FNA
fibulade pivot	FPV
fibula doble ressort	FDR
fibula indígena de colze	FIC
figura antropomorfa	FAN
figura zoomorfa	FZM
fil/frag. riscle/anell/braçalet	FFR
frontissa	FTS
ganivet	GNV
gerra	GER
globelet	GOB
llingot	LIN
mirall	MRL
moneda	MON
pectoral	PEC
penjant	PJA
pinces	PNC
placa	PLC
pondius	PON
punta fletxa	PFL
punta llança/javelina	PLJ
punxó	PNX
punyal	PNY
serra	SER
sivella	SIV
vas	VAS
xinxeta	XIN

3. TÈCNICA

forja	FJ
fosa	FS
cisellar	CS
repussar	RP
calat	CL

VIDRE

1. CLASSIFICACIÓ

30000	vidre
30001	pasta vítrea
30002	cristall
30003	escòria

2. DEFINICIÓ DEL FRAGMENT

sense forma	SF
sense definir	SD
perfil sencer	PS
vora	VO
nansa	NA
arrencament de nansa	AN
coll	CO
carena	CR
llavi	LL
fons	FO
peu	PE
pivot	PI
bec	BE
pom/agafador	AG
escòria	ER
boca	BO

3. FORMA

fragment no definit	VIN
ampolla	AMP
amforisc	VAR
barreta	BAR
bol	BOL
camafeu	VCS
copa	COP
dena	DEN
element construcció	VEC
element d'ús funerari	VEF
element d'ús personal	VEP
flascons	VFL
gerra	GER
plat	PAT
plata	PLA
setrill	SET
ungüentari	UGU
vas	VAS

4. TÈCNICA

realització no definida	VIN
vidre-mosaic	AMP
motlle decorat	VAF
motlle baix relleu	MB
motlle volum rodó	MR
poliment	VL
tallat	VT
gravat	VG
amb aplicacions	VA
fondi d'or	VO
pintat	VP
bufat	VG

MATERIAL LÍTIC

1. CLASSIFICACIÓ

40000	indeterminat	Anell	ANE
40001	sílex	artefacte indeterminat	ATI
40002	quars	artefacte no defini	ATD
40003	jaspi	baix relleu	BAR
40004	granit	bala	BAL
40005	arenisca	bola	BLA
40006	volcànic	braçalet	BRA
40007	micaesquist	braçalet d'arquer	BÇA
40008	caliça	cassoleta	CTA
40009	marbre	dena	DEN
40010	alabastre	enformador	ENF
40011	conglomerat	escultura	ESC
40012	travertí	figura zoomorfa	FZM
40013	pissarra	figura antropomorfa	FAN
40014	pedres precioses	gresol	GES
40015	minerals	inscripció	INS
40016	fòssils	mà de molí	MMO
40017	rierencs	molí barquiforme	MBA
40018	calcària	molí (roda)	MOL

2. FORMA

pedra tallada no retocada ascla	ASC	motlle de fundició	MFU
pedra tallada no retocada fulla	FLL	peça circular foradada	PCF
pedra tallada no retocada rebuig	REB	peça circular no perforada	PCN
nucli fragmentat	FNU	pedestal	PED
nucli amb còrtex	NCO	penjant	PJA
nucli sense còrtex	NSC	placa	PLC
pedra retocada perforador	PFD	placa decorada	PDC
pedra retocada gratador	GRA	placa foradada	PFD
pedra retocada rascadora	RAS	punyal	PNY
pedra retocada làmina de dors	LDO	sarcòfag	SAR
pedra retocada làmina retocada	LRE		
pedra retocada punta de dors	PDO		
pedra retocada punta (retoc simple)	PUN		
pedra retocada geomètric	GEO		
pedra retocada denticulat	DNT		
pedra retocada truncadura	TRU		
pedra retocada punta de fletxa	PFL		
pedra retocada osca	OSC		
pedra polida cisell	CIS		
pedra polida destrat	DTA		
allisador	ALS		
àncora	ANC		

MATERIALS CONSTRUCCIÓ

1. CLASSIFICACIÓ

50000	alabastre
50001	arenisca
50002	elements ceràmics
50003	estuc/arrebossat
50004	fusta
50005	ímbrex
50006	indeterminat
50007	maó
50008	marbre
50009	morter
50010	mosaic
50011	tessel·les
50012	opus signinum
50013	pintura/estuc pintat
50014	rajoles
50015	tegula
50016	tegula “mammata”
50017	tegula de suports
50018	terracotes
50019	tovots/tapial
50020	cornisa
50021	columna
50022	capitell
50023	carreu
50024	antefix
50025	canonada
50026	gàrgola
50027	tubuli
50028	teula vidrada
50029	teula
50030	rajola blanca i blava (XVI)
50031	rajola blanca i blava moderna (XVII-XVIII)
50032	rajola polícroma (XVIII- XIX)
50033	rajola polícroma anterior (XVIII)
50034	rajola polícroma anterior (XVIII)
50035	canaló
50036	motllura
50037	rajola vidrada
50038	totxana

MATÈRIA ORGÀNICA

1. CLASSIFICACIÓ

60000	matèria orgànica general
60001	os
60002	ivori
60003	closca
60004	fusta treballada
60005	teixit
60006	cuïro
60007	vegetals
60008	paper
60050	restes antropològiques
60051	macrofauna
60052	microfauna
60053	fauna aquàtica
60054	malacofauna
60055	fusta no treballada
60056	carbó
60057	granes
60058	fauna terrestre no definida

2. FORMA

Agulla	AGU
agulla de cap agulla o punxó	AGC
ampolla	AMP
anell	ANE
aplic	APL
artefacte d'os/petxina/ibori	OPI
artefacte no definit	AND
beiana	BEI
bossa	BSA
botó	BOT
braçalet	BRA
caixa	CXA
calçat	CÇA
cistell	CTL
cistelleria	CIS
corda	CDA
corn tallat	COT
cullera	CUL
cullereta tocador	CUT
dau	DAU
dena	DEN
dent decorada	DTD

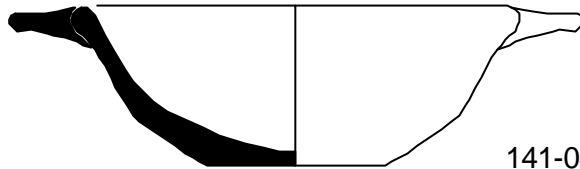
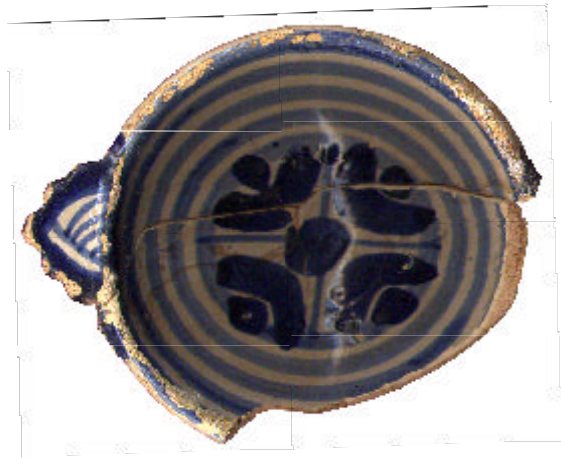
dent perforada	DTP
diari	DIA
enformador	ENF
espàtula	ESP
falange decorada	FLD
figura antropomorfa	FAN
figura zoomorfa	FZM
fitxa de joc	FIJ
frontissa	FTS
fus	FUS
fusta frag. indet.	FFI
fusta construcció naval	FCO
fusta construcció	FCN
ganxet	GAN
mànec	MEC
marcador	MCD
penjant	PJA
petxina frag. polida	POP
pinta	PNT
polidor	PUL
punta fletxa	PFL
punxó	PNX
punyal	PNY
raspall	RAS
resquill apuntat	RQA
sabates	SAB
tapadora	TAP
teixit	TXI
ullal porc sengñar tallat	UPS

3. TÈCNICA

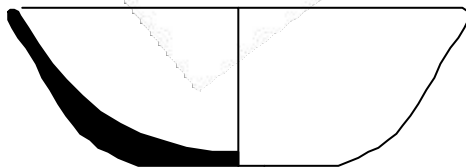
matèria prima sense modificar	MPS
matèria prima en procés de fabricació	MPF
matèria prima modificada	MPM

MOSTRES PER A ANÀLISIS

70000	terra
70001	morter
70002	pedra
70003	metall
70004	carbó (anàlisi antracològica)
70005	pol·len
70006	granes
70007	llavors
70008	carbó (C-14)



141-04-107-1

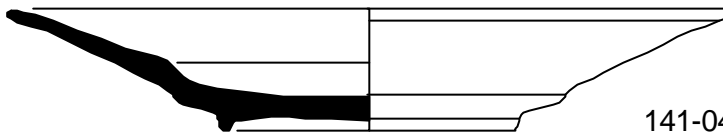


141-04-107-2

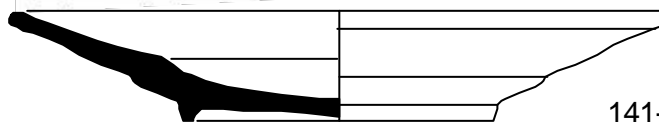
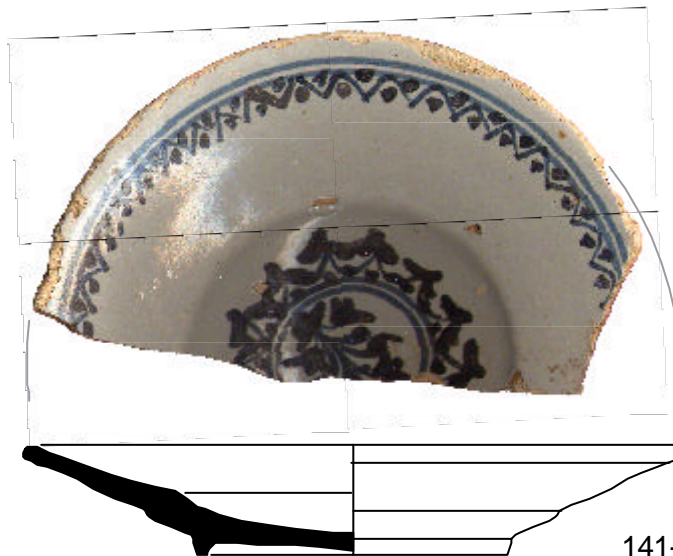


Intervenció arqueològica al C/ Rossic, 6. Barcelona (141-04)

Làm. 1



141-04-107-3

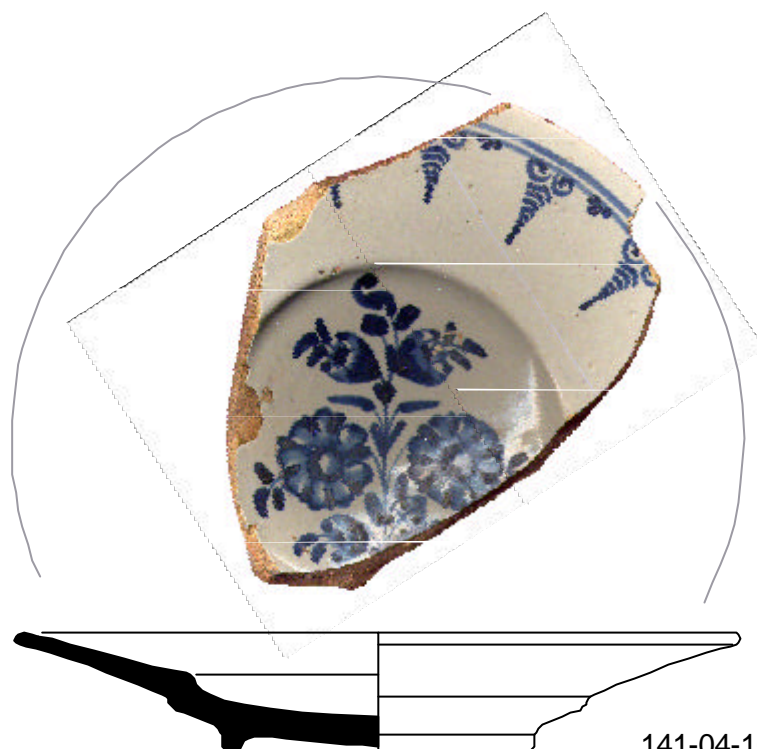


141-04-107-4

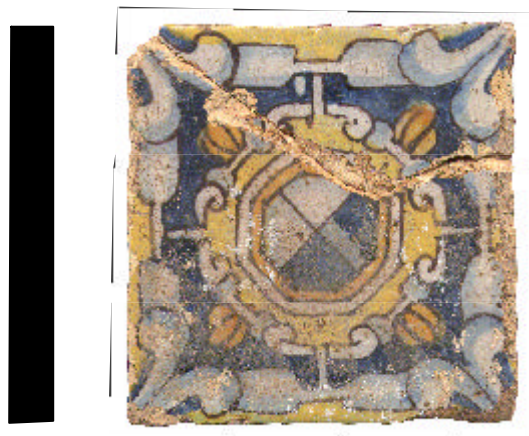


Intervenció arqueològica al C/ Rossic, 6. Barcelona (141-04)

Làm. 2



141-04-107-5



141-04-107-6



Intervenció arqueològica al C/ Rossic, 6. Barcelona (141-04)

Làm. 3



141-04-107-7



141-04-107-8



Intervenció arqueològica al C/ Rossic, 6. Barcelona (141-04)

Làm. 4



141-04-107-9



Intervenció arqueològica al C/ Rossic, 6. Barcelona (141-04)
Làm. 5

10.2. Descripció dels materials

141-04-107-1. Perfil sencer d'escudella d'orelletes de ceràmica blava catalana. Decorada amb orla de circumferències concèntriques i motiu central de la creu arcada. Pasta beige.

141-04-107-2. Perfil sencer d'escudella de ceràmica blava catalana. Decorada amb orla de circumferències concèntriques i motiu central de la figueta. Pasta beige.

141-04-107-3. Perfil sencer de ceràmica blava catalana decorada amb orla de l'arracada. Motiu central vegetal-floral. Pasta beige.

141-04-107-4. Perfil sencer de plat de ceràmica blava catalana pertanyent a les sèries d'influència francesa. Decorada amb orla de línies i punts. Pasta rosada.

141-04-107-5. Perfil sencer de plat de ceràmica blava catalana pertanyent a les sèries de Poblet. Decorat amb l'orla "A" de Telese i motiu central d'esglaons i arcs amb un quadrat inscrit en un disc central envoltat de fletxes. Pasta beige.

141-04-107-6. Rajola policroma del S.XVIII-XIX, decorada amb sanefa i motiu central indeterminat en groc, blau i verd.

141-04-107-7. Rajola policroma del S.XVI-VII, decorada amb temes renaixentistes de la punta del diamant i la fulla d'acant.

141-04-107-8. Rajola policroma del S.XVII, decorada amb sanefa d'arcs en blau i groc sobre fons blanc.

141-04-107-9. Quatre rajoles policromes del S.XVII, que formen la decoració d'un quadrat central en blau i groc amb una flor en negatiu al centre, sobre fons blanc.

11. DOCUMENTACIÓ GRÀFICA

11.1. Documentació fotogràfica

11.2. Documentació Planimètrica



Foto. Vista del paviment de rajoles U.E. 100



Foto. Vista de la preparació del paviment de rajoles U.E. 100, U.E. 104



Foto. Vista de l'interior del pou o fossa sèptica U.E. 102



Foto. Vista de l'alçat exterior del pou o fossa sèptica U.E. 102



Foto. Claveguera U.E. 105



Foto. Vista del pou o fossa sèptica U.E. 102 i claveguera U.E. 105



Foto. Estratigrafia del solar i mur U.E. 108

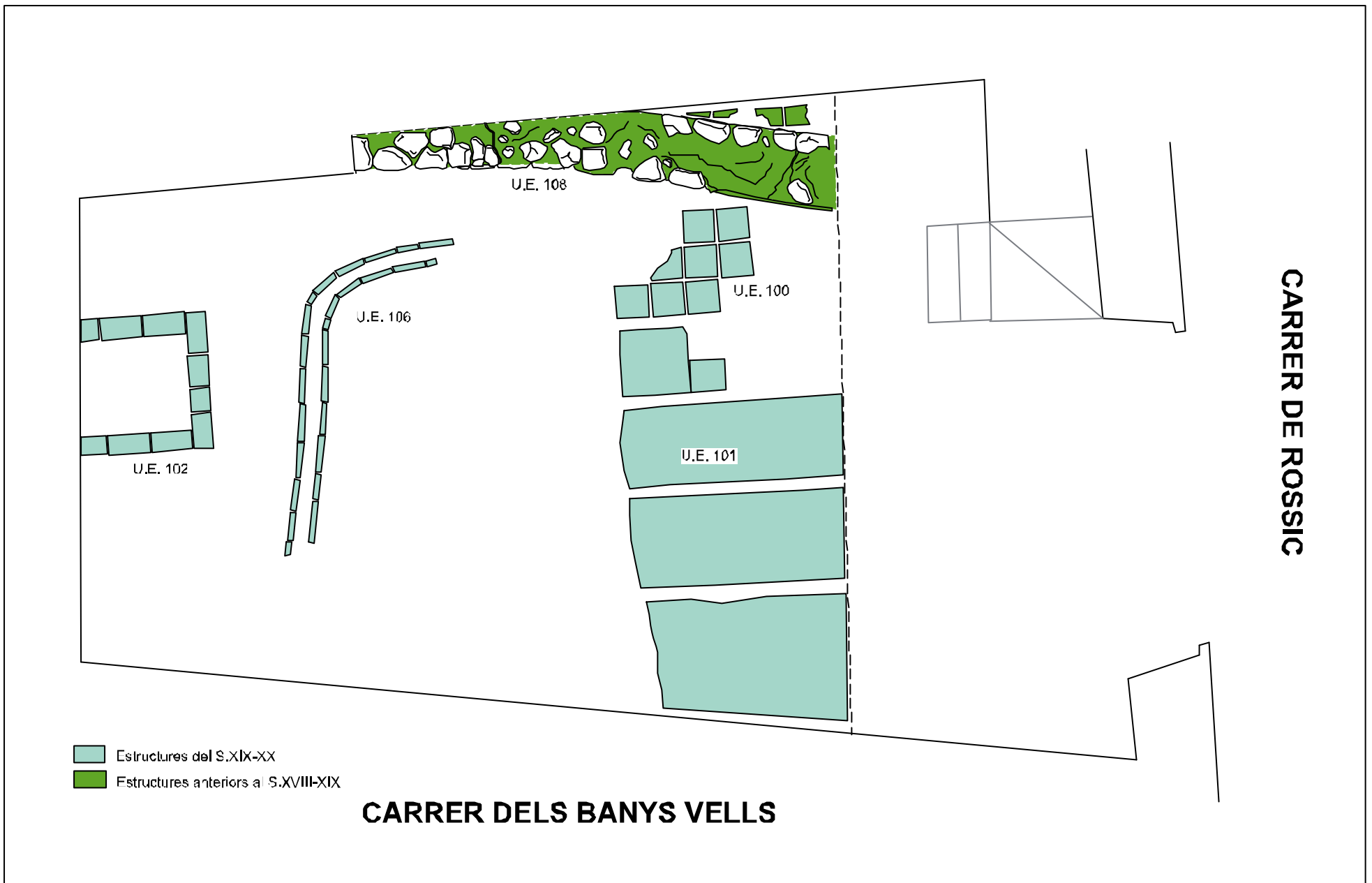


Foto. Vista frontal del mur U.E. 108



Foto. Vista longitudinal del mur U.E. 108

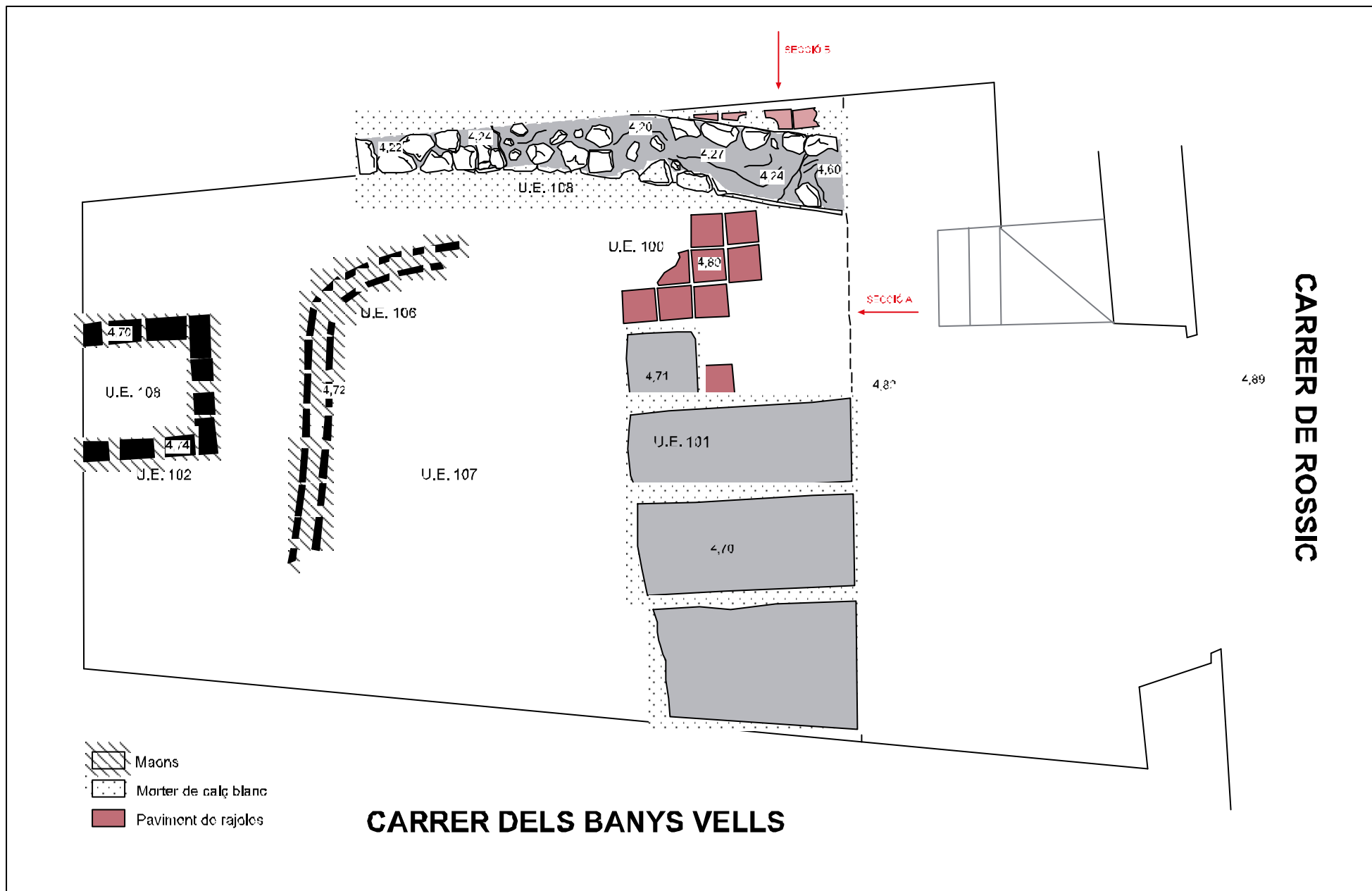




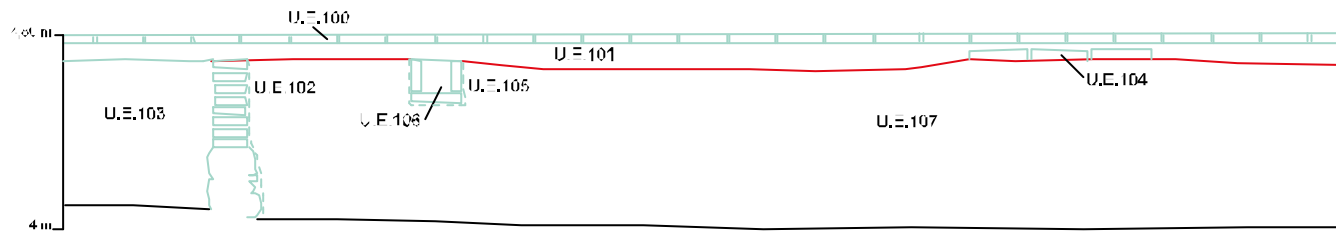
- Estructures del S.XIX-XX
- Estructures anteriors a S.XVIII-XIX

CARRER DELS BANYS VELLS

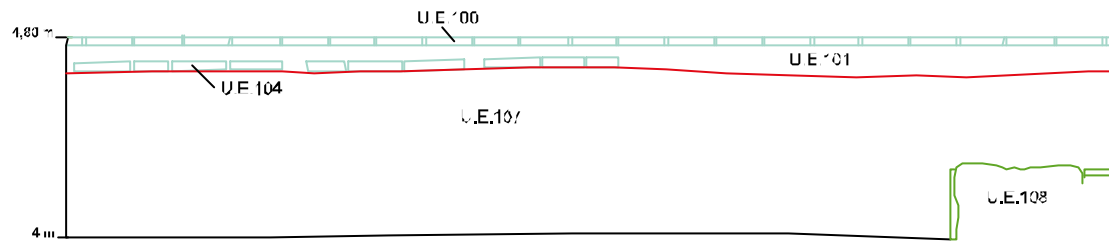
CARRER DE ROSSIC



SECCIÓ A



SECCIÓ B



- S.XIX-XX
- S.XVIII-XIX
- anterior al S.XVIII-XIX